

Bir İnekte Çift Cervix Olgusu

M. Bozkurt ATAMAN¹ Fatih HATIPOĞLU¹ Cengiz YILDIZ²

¹Selçuk Üniversitesi Veteriner Fakültesi, Döllerme ve Suni'i Tohumlama Anabilim Dalı, Konya.

²Selçuk Üniversitesi Veteriner Fakültesi, Patoloji Anabilim Dalı, Konya.

³Yüzüncü Yıl Üniversitesi Veteriner Fakültesi, Döllerme ve Suni'i Tohumlama Anabilim Dalı, Van.

Özet: Altı yaşlı Holstein ırkı bir inekte çift cervix olgusu tanımlandı. Olgunun tanımı rektal, vaginal ve postmortem muayene ile doğrulandı.

Anahtar Kelimeler: İnek, Çift cervix

Cervix dublex in a cow (A case report)

Summary: Cervix dublex was described in a six-years old Holstein cows. This case was confirmed by rectal, vaginal and postmortem examination.

Key Words: Cow, Double cervix

Giriş

Vücudun tamamının, bir kısmının ya da organların, çift oluşumu halindeki bozukluklar, bunlara ait tomurcukların çift şekillenmesine bağlı olarak meydana gelir. Serbest ve bitişik ikizlerin ya da organların çift şekillenmesi (iki uterus, iki dalak, iki dil v.s gibi) embriyonal yaşamları ilgili olarak meydana gelmektedir (1).

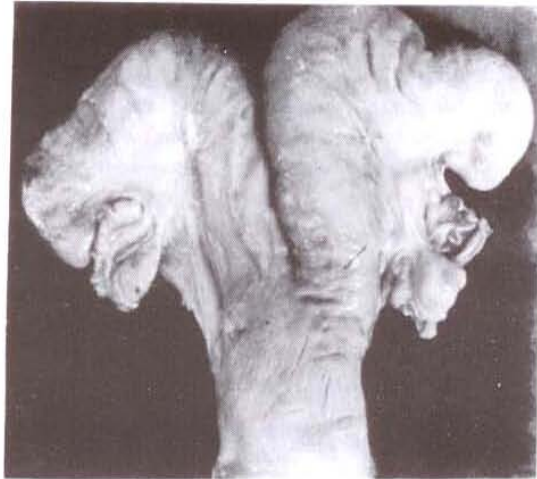
Çift cervix olgusu Müller kanallarının kaynaşması esnasında şekillenen bir bozukluktan kaynaklanmaktadır. Kalıtsal bir sorun olup, resesif bir gen tarafından nakledildiği bildirilmektedir (2,3). Bazı durumlarda 1-5 cm genişliğinde ve 1-2.5 cm kalınlığında doku bantının cervixin kaudalinde veya dış ağzında yer aldığı ve spekülumla yapılan muayenelerde çift delikli cervix şeklinde görülebileceği ifade edilmektedir. Çok nadir durumlarda gerçek çift cervix (uterus didelphys) oluşur ve iki ayrı servikal kanal bağımsız olarak kornulara açılırlar (2).

Cervix uterusunun bu tip sorunlarında tanı, vaginal yoldan uygulanan bir kateterin servikal kanaldan geçirilip rektumdaki elle kontrolü vasıtasıyla gerçekleştirilebilir (2).

Çift cervix olgusu ülkemizde yapılan bir mezbaha çalışmasında (7) bildirilmiştir. Bu rapordan başka çift cervix olgusuyla ilgili bir kayda rastlanılmaması, bu anomalinin genital kanalla ilgili bozuklukların tanı ve tedavisinde göz önünde bulundurulması önem arz etmektedir.

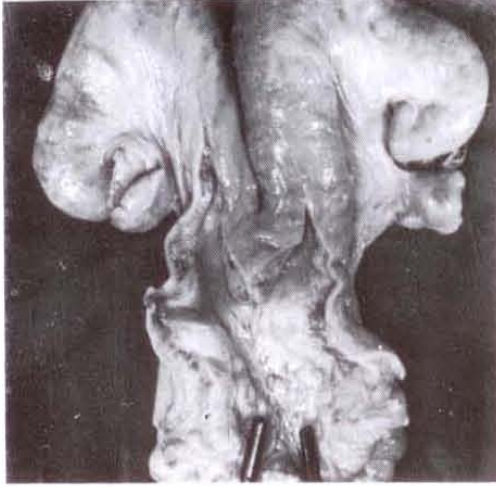
Olgunun Tanımı

Materyal, süt inekçiliği yapan bir aile işletmesinde yetiştirilen, daha önce üç kez doğum yapmış 6 yaşlı Holstein ırkı bir inek olup, iki memesinin kör olması ve süt veriminin azalması sebebiyle mezbahaya getirilmişti. Konya İl Tarım Müdürlüğü tarafından Veteriner Hekimler için açılan 'İneklerde Suni Tohumlama ve Kateter Uygulaması' adlı kursun uygulamaları sırasında hayvana rastlanıldı. İneğe kateter uygulaması esnasında çift cervix olgusundan şüphelenildi ve yapılan vaginal muayene ile de olgu doğrulandı. Cervix ve uterus postmortem olarak muayene edildi (Şekil 1).



Şekil 1: Uterusun dıştan görünümü.

Stile yardımıyla yapılan muayenede her iki cervix kanalının da açık olduğu dikkati çekti. Cervix'ler makasla açıldığında, kanalların birbirlerinden bağımsız olarak corpus uteri'ye açıldığı ve tek corpus uteri bulunduğu gözlemlendi (Şekil 2).



Şekil 2 Çift cervix kanalının görünümü.

Ayrıca hayvan sahibinden hayvanın daha önceki doğumlarında güç doğum, retensiyon-secundinarum ve abortus gibi patolojik olguların şekillenmediği, hayvanın iki meme kanalının tıkanmasına bağlı olarak kestirildiği anamnezi alındı.

Genital kanalın farklı bölgelerinden alınan dokuların mikroskopik incelenmesinde ise herhangi bir lezyona rastlanmadı.

Tartışma ve Sonuç

Lagerlof ve Boyd (4) çift cervix olgusu insidansını Swedish Highland ırkı sürülerde %2, Roberts (5)'a göre Settergren ve Wright başlıca Holstein ırkından olmak üzere farklı ırktan sürülerde %2, Alam (6) ise %0.49 olarak bildirmektedirler. Dinç ve Güler (7), mezbaha materyali üzerinde yürüttükleri bir araştırmada %0.05 oranında çift cervix olgusuna rastladıklarını ifade etmektedirler. VanLoen ise, (8) bu oranın %0.1-18.2 arasında değiştiğini, ortalama olarak %0.3-7 arasında olduğunu ve bu bozukluğun erkek ve dişi hayvanın her ikisinden veya herhangi birinden dominant bir gen tarafından nakledildiğini bildirmektedir. Ayrıca aynı araştırmacı çift cervix olgularında her bir gebelik için gereken tohumlama sayısının 1.75 iken, bu oranın sağlıklı hayvanlar için 1.59 olduğunu, ayrıca bu olgularda retensiyon-secundinarum, abortus, güç ve ölü doğum gibi bozuklukların insidansının artmadığını vurgula-

maktadır. Halbuki Sittman (9) ve Sittman ve ark. (10) ise bu olgunun otozomal resesif bir gen tarafından nakledildiğini vurgulamaktadırlar. Çift cervix olgusu sterilite ve infertilite sebebi olmayıp böyle hayvanlar gebe kalabilmekte ve doğum yapabilmektedir. Ancak çok ender durumlarda doğal aşımından sonra feko+ndasyon engellenebilir (2.11). McEntee (12) ise çift cervix olgusunun genellikle büyük bir problem oluşturmamasına rağmen bireysel farklılıkların şekillenebileceğini ve özellikle de servikal kanallardan birinin tıkalı olması halinde suni tohumlamalarda problemler doğabileceğini ifade etmektedir.

Sonuç olarak, alınan anamnez bulguları ve incelenen literatür verilerine dayanılarak çift cervix olgulu hayvanların gebe kalabileceği ve abortus, güç doğum ve retensiyon-secundinarum gibi patolojik bozukluk şekillenme oranlarının normal hayvanlara göre daha fazla olmayacağı kanısına varıldı.

Kaynaklar

1. Drommer V: Mißbildungen. In 'Lehrbuch der allgemeinen pathologie' p.386, Ferdinand Enke Verlag, Stuttgart.
2. Alaçam E (1994): Büyük Ruminantlarda infertilite. In 'Reproduksiyon Suni Tohumlama Doğum ve Infertilite' Editor E Alaçam, 265.1 Baskı, Düzgrevi, Konya.
3. Leipold HW and Rennis SM (1986): Congenital defect affecting bovine reproduction. In 'Current Therapy in Theriogenology' Edited by D.A. Morrow, 177, W.B. Saunders Comp., Philadelphia.
4. Lagerlof N and Boyd H. (1953): Ovarian hypoplasia and other abnormal conditions in the sexual organs of cattle of the Swedish Highland breed result of postmortem examination of over 6000 cows. Cor. Vet., 43, 1, 64.
5. Roberts SJ. (1971): Veterinary obstetrics and genital diseases. 464, 2th Ed, Ithaca, Newyork.
6. Alam MGS (1984): Abattoir studies of genital diseases in cows. The Vet. Rec., 25, 195.
7. Dinç DA ve Güler M. (1987) İneklerde infertilite nedeni olan genital organ bozuklukları üzerinde postmortem araştırma. S.U. Vet. Fak. Derg., 3, 1, 109.
8. VanLoen A. (1961): A contribution to the knowledge of the double cervix condition in bovine cattle. Thesis, Univ. of Utrecht, Scheltema and Hollema, Amsterdam.
9. Sittman K. (1963): Note on the double cervix condition in cattle. J. of Hered., 54, 3.
10. Sittman K, Rollins WC and Kendrick JW. (1961): A genetic analysis of the double cervix condition in cattle. J. of Hered., 52, 1, 26.
11. Arthur GA, Noakes DE and Pearson A. (1989): Veterinary Reproduction and Obstetrics 346, 6th Ed, Bailliere Tindall, London.
12. McEntee K. (1990): Reproductive Pathology of Domestic Mammals. 191, Academic Press, San Diego, California.